

## Sobre la obra ...

Reverie d'amour es una hermosa pieza artística de carácter académico inspirada en los asuntos alegóricos del movimiento romántico y la pieza la Odalisca (1861) por el maestro español Mariano Fortuny. La pincelada energética y el color de las obras de Fortuny, marcaron la obra de Frade quien adapta algunas obras, como es el caso de ésta. Reverie d'amour concebida en el 1905 resalta la maestría del artista puertorriqueño sobre la experiencia en la representación y la impresionante destreza para concebir sutileza y elegancia mediante la técnica de la veladura para lograr las transparencias.

Quirónes Vélez, Mabel. *Transitos y transiciones* (ensayo de exposición), 2008, Museo de Arte Dr. Pío López Martínez, UPR, Cayey.

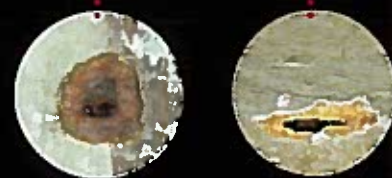
## Soporte

Vista Posterior

El soporte de la obra es de madera, cuyos cuatro (4) laterales están biselados, por ello el aspecto en la superficie de forma angular plana, similar a la letra "V". La confección del biselado es desigual y original por el artista.

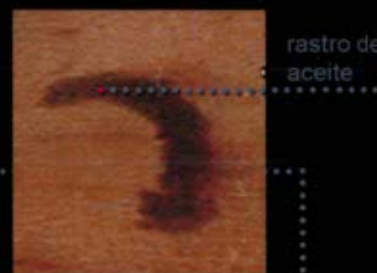
La tabla presenta orificios en ambas caras generados por el ataque de insectos xilófagos.

Las líneas blancas delimitan el ancho del biselado, el cual es variable y promedia en 1.37". El biselado de la tabla es original por el artista y es propio de ese periodo.

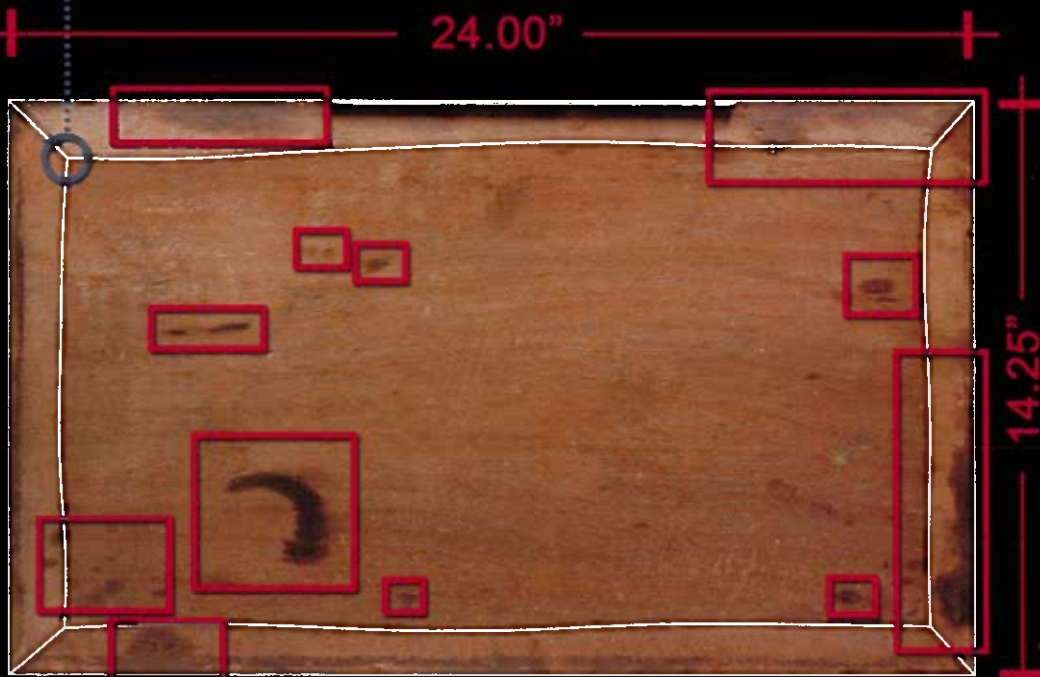


Detalles de daños en el soporte y capa pictórica

Las marcas parduzcas en el soporte de madera son señales de una sustancia con alto contenido de aceite.



rastro de aceite



RAMON

FRADE

Nombre de la Obra: "Reverie d'amour" • Artista: Ramón Frade • Época: 1905 • Dimensión con marco: 34.25" X 24.19" X 2.75"  
Dimensión sin marco: 24.00" X 14.25" • Medio: Óleo sobre tabla • Fecha: septiembre 2014 • Coleccionista: Museo de Arte de Puerto Rico (Conservadora de Pintura, Sol E. Rivera Delgado, División de Conservación, MAFR)

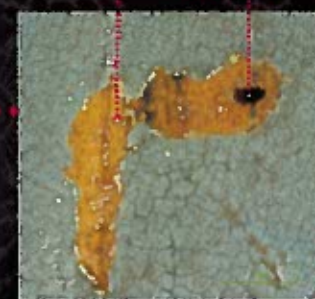
## Diagrama Estratigráfico

Diagrama

El diagrama estratigráfico muestra las diferentes capas componentes y algunas condiciones en la obra las REVIERE D' AMOUR. Las tomas macrofotográficas se realizaron con la Nikon Shuttle Pix P-400R.

pérdida de la capa pictórica

orificio



[img 1]  
Escala: 3.00mm

Erradicada la plaga, los insectos xilófagos causaron daños en el soporte de madera en ambas caras dejando orificios que promedian en un diámetro de 0.04". La invasión generó desprendimiento en la capa pictórica. Los análisis lumínicos son insuficientes para determinar el alcance del daño en el interior de la tabla.

Condición de craqueladuras que llegan hasta la capa de preparación

Preparación

La capa de preparación es de color blanco y fue aplicada por el artista.



1ra capa

Soporte

## Estudio Lumínico

Obras de la Colección del Museo de Arte de Puerto Rico

Las obras de arte sufren alteraciones que transforman algunos de sus elementos que a simple vista no se pueden distinguir. Las técnicas de fuentes de radiación utilizadas se basan en el comportamiento de los materiales cuando inciden en ellos radiaciones pertenecientes a distintos intervalos de espectros electromagnéticos: visibles o invisibles.

La intensidad con la que se produce cada fenómeno de reflexión, absorción y transmisión depende de la naturaleza, de los materiales como de la energía que incide.

En esta ocasión, realizaron análisis lumínicos: luz visible (LV), reflectografía infrarroja (IR) y fluorescencia ultravioleta (UV). La intención del estudio es conocer más allá de los aspectos técnicos ejecutados por el artista, e indagar en la amplitud y localización de algunas alteraciones.

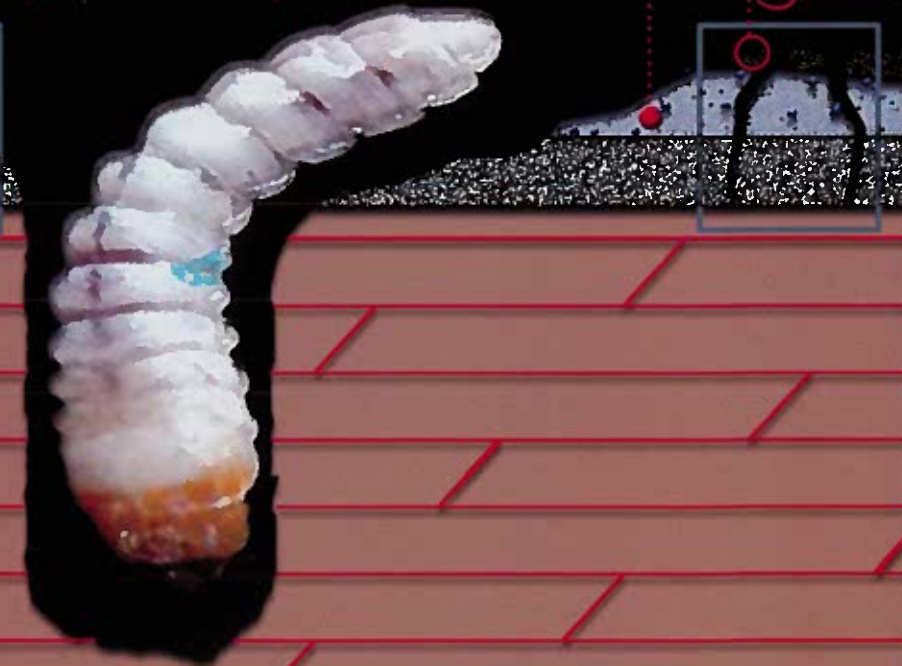
3ra capa

Pictórica

4ta capa

Barniz

± 0.04"



INFO

Web: [www.mapr.org](http://www.mapr.org)  
Dirección: Av. De Diego 229, Santurce, Puerto Rico 00909  
Teléfono: (787) 977-6277  
Conservación: ext. 2208, 2218, Educación: ext. 2306

Fuente: Bataille Pedrosa, Dianett; *Informe de Estado de Conservación: Reverie d'amour* (presentación). Sol E. Rivera Delgado (editora). Museo de Arte de Puerto Rico, San Juan, 2013.  
Referencia: Liotta, Giovanni. *Los insectos y sus daños en la madera: problemas de restauración*. Nerea (Ed.). Guipúzcoa, 2000.

Donante: Comisión Especial Conjunta Donativos Legislativos Estado Libre Asociado de Puerto Rico

# Veladura

la técnica"

Los tres querubines y el velo de blanco son elementos representados con la técnica de la veladura, que caracteriza las obras de Ramón Frade. La técnica consiste en ir aplicando una capa de pintura sobre otra de manera muy fina, semitraslúcida, de forma que se aprecie parte del fondo anterior. Para la concepción del efecto es crucial que antes de aplicarse la capa la anterior este completamente seca.

Firma del artista con LV



Firma del artista con UV



Firma

La firma del artista Ramón Frade se encuentra abreviada como "Frade.", localizada en las coordenadas NS 7.5", OE 0.88", e integrada en el arte en forma de bajo relieve de color gris. Junto a ella se indica la localidad (Cayey de Puerto Rico) y año (1905) que fue concebida.

UV

[img. 2] El estudio resalta una baja fluorescencia en uno de los pigmentos de la capa pictórica original contrastando con el entorno. El análisis lumínico con UV no muestra reintegraciones de color.



[img. 3]

IR

El análisis lumínico con luz IR se realizó con la MUSIS: Banda 1 700-950nm, cuya lectura no reveló ARREPENTIMIENTOS en la obra.

[img. 3]

La "mancha blanca" indica pérdida de la capa pictórica en el área [img.3].



Pérdida en los bordes



Perdida en los bordes

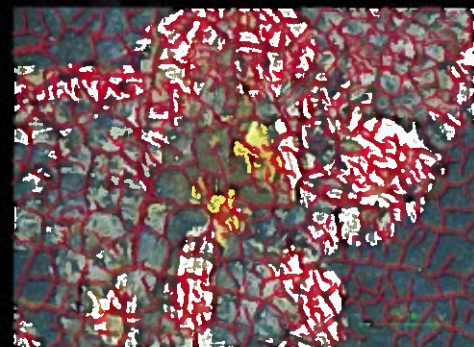
# Barniz

[img. 4]

La capa de protección se encuentra oxidada. El barniz original fue aplicado con brocha por artista el cual es de resina natural con terminación mate y uniforme. La imagen a una escala de 1.5mm fue tomada en el área de la firma de la artista, entre las letras D y E.

# Capa Pictórica

El medio utilizado en la capa pictórica por el artista es óleo con una estructura fina, lisa y firme. La imagen a una escala de 1.5 mm tomada en la coordenada (NS 10.32"-OE 13.50") tiene sobrepuesto un diagrama de craquelados, los cuales son causados de la tabla reaccionando a los cambios de los factores abióticos.



[img. 4]

LV

